

U  
広報

# 東ららぶ



「わしのちゃん」



あーい！飛んだ！！  
頑張れっ——！



みんなで引っ張り！  
よいしょ よいしょ  
もっと高く！

凵の大きさはなんと  
たて2.7m  
よこ1.8m  
なんだってー！



たこっ たこっ 上がれ 空高く！  
雲一つない青空の中 6年生への想いをこめて…

(1月31日 槻川小学校凵あげ)

# 3

2023年3月1日  
NO. 589

# 節分祭で豆まきを行いました！ — 坂本八幡大神社 —



2月3日（金）は節分の日！

この日は、坂本地区の坂本八幡大神社で節分祭が行われました。

当日は、3名の年男、年女の方々や氏子総代などが参加。本殿でおはらいを受け、宮司さんと「福は内、鬼は外」の合図とともに大きな掛け声で豆まきを行いました。

3名の方々が着ている袴（かみしも）の上着・肩衣は、肩が大きく張った形が特徴です。

この肩衣は和紙を使った手作りで、それを毎年、年男・年女の方々が着用しています。

丈夫な和紙だからこそできる物ですね！



参加者には、福豆が配られました！

# もくじ

節分祭で豆まき	2
もくじ	3
村トピ	4
くらしの情報	5～6
各課からのお知らせ	7～9
文芸コーナー	10
各団体からのお知らせ	11～13
各種事業のお知らせ	14～15
給食	16

## 土木工事等のお知らせ

3月1日現在、村内で発注されている道路工事等です。ご迷惑をお掛けいたしますが、ご理解ご協力をお願いいたします。

### 県発注工事等

- ・総A除) 災害防除工事 (奥沢工区その1) 【奥沢地内外】
- ・社資 (橋りょう維持) 工事 (大河原橋耐震補強工) 【安戸地内】
- ・河川改修 (水辺) 工事 (槻川護岸更新工) 【皆谷地内外】
- ・栗和田川砂防維持修繕工事 (砂防長寿命化修繕工その2) 【坂本地内】
- ・橋りょう架換工事 (横楯橋外函渠改良工) 【白石地区】

### 村発注工事等

- ・(1災282号) 下河原橋架替工事【下部工】 【安戸地内】
- ・村道4084号 (寺岡) 線道路改築工事【2工区】 【安戸地内】
- ・【小安戸橋】 橋梁長寿命化修繕工事 【皆谷地内】
- ・村道1-2号 (萩平) 線落石防護ネット設置工事 【御堂地内】

問合せ 建設課 ☎82-1222

## 世帯と人口 1月中の人口動態

世帯	1,056	転入	3	転出	2
人口	2,539	出生	0	死亡	10
男	1,292	※世帯と人口は2月1日現在、			
女	1,247	その他は1月中の動きです。			

## 図書館からのお知らせ

図書管理システム導入にともない、**臨時休館中**です。  
ご迷惑をおかけして申し訳ございません。

【休館期日】  
1月8日(日) ～ 3月17日(金)

問合せ 教育委員会事務局 図書館担当 ☎82-1230



## 捨てればごみ、分ければ資源

～資源およびごみの収集実績を報告します～

### ○資源回収

	1月分	前年同月比 増減
紙類	4,035 kg	-2,385 kg
衣類	580 kg	-30 kg
アルミ缶	159 kg	-30 kg
資源物 売却収入	43,546 円	-13,766 円

### ○ごみ収集

	1月分	前年同月比 増減
可燃ごみ	29,310 kg	-4,890 kg
1人1日 あたり排出量	372 g	-48 g

### ○今年度収集実績 (累計)

	今年度累計 (4月～)	前年同月比 増減
可燃ごみ	313,270 kg	-43,720 kg
1人1日 あたり排出量	403 g	-42 g

※ごみの分別と資源化、減量化にご協力ください。

問合せ 保健衛生課 ☎82-1777

## 高野 貞宜 議長 埼玉県表彰「地方自治功労」を受彰

11月14日（月）に、高野貞宜議長が埼玉県表彰「地方自治功労」を受彰されました。この表彰は、長年、地方自治の発展に貢献し、功績顕著な方に送られるものです。平成25年に議員に当選し、村議会副議長、議会運営委員会委員長、文教厚生常任委員会委員長をはじめとした多くの役職を歴任。現在は村議会議長として議会を代表する重責を担われています。東秩父村の福祉向上、細川紙文化の発信、発展に大きく貢献してきたその功績などが評価され、この度の受彰となりました。



## 奥沢神社(奥沢)で文化財防火訓練



1月22日（日）、奥沢神社（奥沢）において、文化財防火訓練を実施しました。

訓練には、奥沢地区の方々や神社関係者をはじめ、小川消防署東秩父分署、東秩父消防団約70名が参加しました。

火災発生の知らせを聞いた参加者は、貴重な文化財を守るために、通報訓練、水消火器による初期消火訓練、文化財持ち出し訓練を実施しました。その後、消防団車両の放水による火災防御訓練を行い、無事延焼

阻止となりました。

また、村教育委員会の事務局職員から奥沢地区や奥沢神社の歴史について説明があり、さらに小川消防署東秩父分署の職員から消火器の取り扱いおよび住宅用火災警報器の説明等がありました。

参加者は地域の文化財の重要性を再認識し、防火意識を高めることができました。



## クラウドファンディング 目標達成!

村では、「細川紙」の後継者を支援するクラウドファンディングを行いました。

この寄附募集は、細川紙の職人を目指す2人の後継者に「技術習得に専念してほしい」との思いで30代を中心とした村職員による「ネクストジェネレーション会議」が発案しました。100万円を目標にふるさと納税サイト「ふるさとチョイス」にて、11月18日から2月15日までの3ヶ月間募集を実施し、目標額を上回る114万1千円の寄附が集まりました。

皆さまのご協力に感謝いたします。



## 人権・同和問題啓発指導者 養成講座を開催しました

2月9日（木）、役場において人権・同和問題啓発指導者養成講座を開催しました。

部落解放愛する会埼玉県連合会書記長の久保栄利様に「同和問題について」と題して講演いただきました。

同和問題の起源や部落差別の現状について、自身が体験した差別事象を交えて具体的にお話いただきました。「相手の立場を思いやり、同じ目線での会話や対応を実践することが重要である。同和問題をはじめ、さまざまな人権問題について、正しい知識を身につけることが差別の解消につながる。」と話され、人権意識の向上が図れた講座となりました。



## 正しいごみの分別をお願いします

毎年3月末～4月上旬に各ご家庭に配布している「人権・情報カレンダー」は、村のごみ収集日を記載しています。「ごみ・資源分別マニュアル・ごみ分別簡易マニュアル」には、資源の分け方・出し方、ごみステーションに出すことのできない粗大ごみの出し方など様々な情報を記載してあります。特に、燃えるごみは微生物の力を使った生物処理(メタン発酵処理)を行っているため、ルールに従って分別をしていただかないと、ごみ処理が出来なくなる場合があります。ルールに従ったごみの分別にご協力をお願いします。

### 「違反シール」の取り組みを強化

ルールに従わずに出されたごみには、「違反シール」を貼付し、ごみの回収は行いません。これは、ごみ処理施設に不適切なごみや混入禁止物の搬入を防ぎ、ごみ処理施設での事故を防止するための重要な取り組みです。

誤ったごみの出し方をするとそのごみを処理するために追加の費用がかかり、村の財政に大きな負担がかかります。回収されずに残されたごみは、地域環境の悪化につながる恐れがあります。マニュアル等をご確認いただき、適切にごみの処理をお願いいたします。

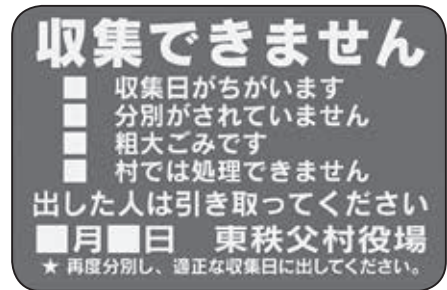
※特にスプレー缶などの混入禁止物が1つでも確認された場合、

#### 回収は行いません。

(混入禁止物については、広報令和4年11月号や村ホームページをご覧ください。)

※また、ごみの分別が適切に行われていないと判断された場合も

#### 回収は行いません。



### 【ルールが守られず「燃えるごみ」として出された実例】

- 「資源プラスチックの日」に出すべきお弁当容器やビニール製の梱包資材などのプラスチック類が入っている。
- 「廃プラスチック類の日」に出すべきリュックやバッグ、靴、財布などの皮革製品類、おもちゃなどが入っている。
- 「粗大ごみ」で出すべき布団や毛布、絨毯、カーテン、40cm×3cmを超える枝木類などの長尺物が入っている。
- 「衣類の日」に出すべき洋服やタオルなどの衣類・布類が入っている。
- 「金属類やガラス類、びん、ペットボトルの日」に出すべき空き缶やガラス陶器類、びん、ペットボトルが入っている。
- 「有害ごみの日」に出すべきバッテリーやスプレー缶、ライターなどの危険物が入っている(ごみ収集車やごみ処理施設の火災事故に直結するので非常に危険なものです)。など

問合せ 保健衛生課 ☎82-1777

## もえるごみ袋(小)を再販売します



可燃ごみは、小川地区衛生組合と構成4町1村で定めた指定袋「もえるごみ収集袋」により収集を行っています。この指定袋以外で排出された場合は、可燃ごみの収集は行いません。ご注意ください。

現在、「もえるごみ収集袋」は大45リットル、中30リットルの2種類を販売しております。地域の皆さまから多くのご要望をいただいたので以前販売していた小15リットルを再販売いたします。4月から販売を開始する予定です。

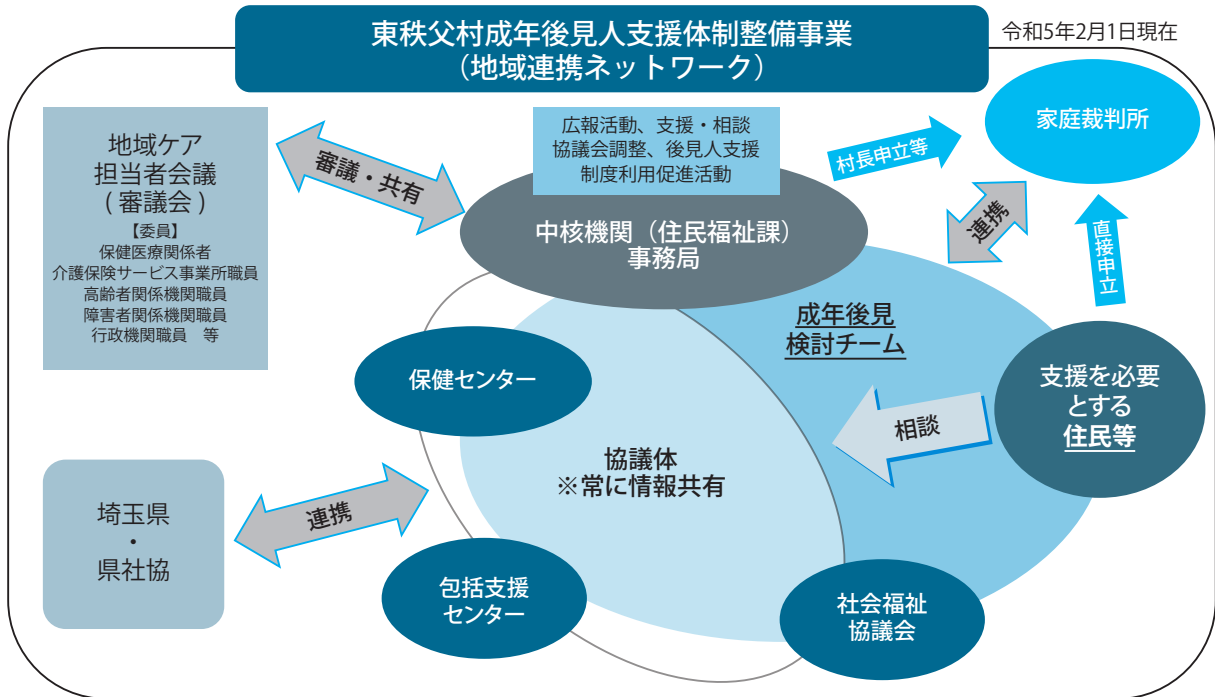
なお、小15リットルは、取っ手付きとなっており、袋を縛りやすく搬出しやすいように変更しています。

問合せ 保健衛生課 ☎82-1777

## 権利擁護等支援「中核機関」を設置しました

中核機関とは、権利擁護（成年後見等）の支援を必要とする村民に対し、迅速かつ適切な支援を行うために、各関係機関で構成された「地域連携ネットワーク」の中心となって全体のコーディネートを担当する機関のことです。この度、2月1日から住民福祉課に設置しました。

中核機関は、保健センター等で構成された協議体と連携し、権利擁護等支援を行うことで、当人の意思を尊重し、自分らしく生きることが出来る村づくりを目指します。



### 【地域連携ネットワークとは】

専門家や村内の各機関が情報交換等を行うことで権利擁護（成年後見制度）の支援が必要な人を発見または当人から相談を受け、適切な方向に結びつけていくための「仕組み」です。

問合せ 住民福祉課 ☎82-1226

## おうちで簡単“ながら”運動！

今月はおしりの引き締めにも効果的な「足の踏み出しウォーク」をご紹介します。テレビを見ているときや、ふとしたときに簡単にできるのでぜひ試してみてください☆

### 【やりかた】

- ①両足をそろえて立つ
- ②片足を一步前へ力強く踏み出し、元の位置に戻す。  
左右1セットでリズムカルに行う



(※1分間の消費カロリー想定：5.4kcal)

ワンポイント：ときどき斜め前、横にも踏み出して変化をつけると効果的☆

問合せ 教育委員会事務局 生涯スポーツ担当 ☎82-1230



## 企画財政課からのお知らせ

### 東秩父村路線バス【子育て応援制度】について

本村では、子育て世帯の負担軽減を図るべく、路線バス利用者に対する子育て応援制度を導入しています。制度内容は下記のとおりです。通学、通塾等に路線バスをご利用の方は、ぜひご活用ください。

また、4月からバスで通学となる方は、3月中にお買い求めいただくことができます。

なお、新年度となりますので、申請の際に学生証や在学証明書等の確認をさせていただきますので、ご持参くださいますようお願いいたします。

#### 《東秩父村路線バス 子育て応援制度》

制度メニュー	対象者	制度内容	制度利用提出書類	適用
通学支援	中学生以上の学生	各通学定期券 5割引 各回数券 5割引相当	対象者の現住所が分かるもの 学生証または通学証明書 利用申請書	令和5年4月1日 から 令和6年3月末日 まで
通塾支援 (習い事含む)	小学生 中学生 高校生	各回数券 5割引相当	対象者の現住所が分かるもの 通塾等の証明書 利用申込書	
子育て世帯交通支援	乳幼児(小学生未満) の子を持つ親	各回数券 5割引相当	対象者の現住所が分かるもの 母子健康手帳 利用申込書	

注1:「対象者」は村内在住の方に限ります。

注2:上記制度を活用できるのは、東秩父村役場で購入する方に限ります。

注3:上記「回数券」は、対象者1名につき1ヶ月2セットまでです。

注4:「利用申込書」は東秩父村役場企画財政課および東秩父村ホームページにて入手可能です。

注5:通学定期券および回数券購入後の払い戻しはできません。

注6:各回数券については100円未満切り上げの料金となります。

注7:学生証や在学証明書等の発行が間に合わない場合は、発行後にご提出ください。

#### ■通学定期券

通 用 期 間	通 常	制度適用
	中学生以上	中学生以上
1学期(4月1日～8月31日間)	16,000円	8,000円
2学期(9月1日～12月31日間)	15,000円	7,500円
3学期(1月1日～3月31日間)	11,000円	5,500円
1ヶ月(通用開始から1ヶ月間)	3,900円	1,950円

#### ■回数券 ※小児・・・6歳～11歳の方(ただし、12歳の小学生を含む)

乗車区間	通 常			制 度 適 用		
	中段:大人 下段:小児(11枚綴りのみ)			中段:大人 下段:小児(11枚綴りのみ)		
230円区間	11枚綴り 2,300円 1,200円	17枚綴り 3,000円	29枚綴り 5,000円	11枚綴り 1,200円 600円	17枚綴り 1,500円	29枚綴り 2,500円
370円区間	11枚綴り 3,700円 1,900円	18枚綴り 5,000円	29枚綴り 8,000円	11枚綴り 1,900円 1,000円	18枚綴り 2,500円	29枚綴り 4,000円
510円区間	11枚綴り 5,100円 2,600円	25枚綴り 10,000円		11枚綴り 2,600円 1,300円	25枚綴り 5,000円	
650円区間	11枚綴り 6,500円 3,300円	20枚綴り 10,000円		11枚綴り 3,300円 1,700円	20枚綴り 5,000円	

問合せ 企画財政課 ☎82-1254



## 住民福祉課からのお知らせ

### 在宅重度心身障害者手当・介護手当のご案内

対象者 以下のいずれかに該当する方

- ・身体障害者手帳1級または2級の方
- ・療育手帳④またはAの方
- ・村長が特に必要と認める方

手当額 月額5,000円（介護手当 月額2,000円）

支給条件 以下のいずれかに該当する方は支給対象となりません。

- ・住民税が課税されている方
- ・施設等に入所中の方
- ・特別障害者手当や障害児福祉手当が支給されている方
- ・65才以上の方（65才に到達する前から受給していた方を除く）

※介護手当の支給に当たり、地区担当の民生委員に調査を依頼します。

問合せ 住民福祉課 ☎82-1226

### マイナンバーカード休日交付の実施について（完全予約制）

開庁日：3月5日（日）・25日（土）

開庁時間：午前8時30分～午後5時15分

場所：東秩父村役場 住民福祉課窓口

内容：マイナンバーカードの交付

持ち物：通知カード、本人確認書類（免許証、パスポート等）

個人番号カード交付・電子証明書発行通知書兼照会書（はがき）

※事前に予約の電話をお願いします。

予約・問合せ先 住民福祉課 戸籍担当 ☎82-1226



## 保健センターからのお知らせ

### こんにちは！栄養士です

#### 3月のテーマは『郷土料理』。

3月は旅立ちの季節。新たな場所で生活を始める方もいらっしゃるのではないのでしょうか。当たり前のように食べていた料理が、実は郷土料理だったということも、離れてみて初めて気づくこともあるかも知れません。一人ひとりが自らの「食」を考え、「食」に対する関心を高めながら地元の食べ物を意識していくことが大切です。

私たちの住んでいる埼玉県は、昔から米と麦の二毛作が行われており、小麦は農家の食を支える食材でもありました。小麦食を代表する料理がうどんとまんじゅう。現在でも『朝まんじゅうに昼うどん』という言葉が伝わるほど、身近に親しまれています。特にうどんは、各地域で独自の文化があり、県内には20種類以上も種類があると言われています。

19日の食育の日では、埼玉県の郷土料理を東秩父村ホームページにおいて発信します。これまでに保健センターで実施してきた、食生活改善教室のレシピ、離乳食実習での離乳食やおやつレシピも公開しています。あわせてご覧ください。

問合せ 保健センター ☎82-1557





## 教育委員会からのお知らせ

### 就学援助制度について ーご相談くださいー

東秩父村では、小・中学校に通学する子どもたちが学校で安心して学習できるよう、保護者の方に学用品や修学旅行費などの教育費の一部を援助する制度を設けています。

援助が受けられるのは、経済的な事情で教育費の支払いが困難な保護者の方です。援助を希望する方は、教育委員会事務局へご相談ください。

※世帯の所得等によっては受けられない場合がありますのでご了承ください。

問合せ 教育委員会事務局 ☎82-1230

### 令和5年度スポーツ安全保険のご案内

3月1日から公益財団法人スポーツ安全協会では、令和5年度スポーツ安全保険の加入受付を開始しています。

※詳しくは公益財団法人スポーツ安全協会ホームページをご覧ください。

(<http://www.sportsanzen.org>)

**申し込み** 令和5年度スポーツ安全保険から、「スポあんネット」のみでの加入受けとなります。従来の加入依頼書での加入受けの取扱いは廃止となります。

**対象** スポーツ活動や文化活動などを行う4名以上の団体・グループ

**対象となる事故の範囲** 団体管理下での活動中（国内）と団体活動への往復中の事故など

**掛金** 中学生以下 800円・1,450円・11,000円

高校生以上 800円～11,000円

※活動内容により異なります。

**保険期間** 令和5年4月1日～令和6年3月31日

※4月1日以降の申込みは掛金の支払日の翌日午前0時から有効

**補償内容** 傷害保険・賠償責任保険・突然死葬祭費用保険

※加入区分により補償金額は異なります。

※必ず、「スポーツ安全保険のしおり」または「あらまし」をよくお読みになり、内容をご確認ください。資料は東秩父村教育委員会にもご用意がございます。

※「スポあんネット」をご利用の場合はスポーツ安全協会のホームページをご覧ください。

**問合せ** 公益財団法人スポーツ安全協会埼玉県支部

☎048-779-9580



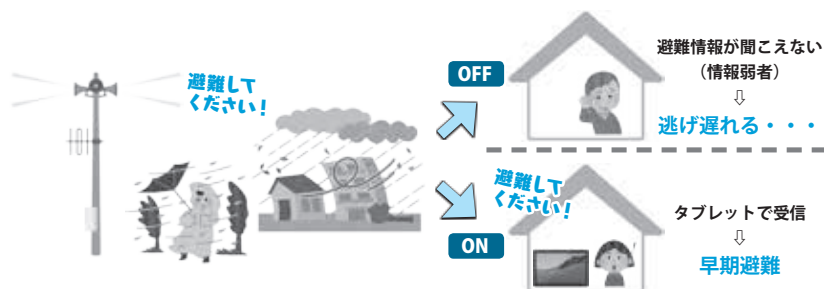
## 総務課からのお知らせ

### 防災タブレットの電源はいつでもON！

台風や大雨等の災害時には、屋外放送（避難情報）の音声聞こえづらく、逃げ遅れ等の被災リスクが高まるため、避難情報を正確に伝えるためには戸別受信機が有効になります。

新しい防災タブレットは、屋外スピーカーと連携しており、屋外放送の内容を文字で確認できます。災害はいつ起こるか分からないので、タブレットの電源はいつでもONにしましょう。

問合せ 総務課 ☎82-1221



みどりの杜俳句会

面会の二人が来たり冬木道

佐山けさ子

重さうに杵持ち上げて餅つけり

鈴木 啓子

食堂に皆集まりて餅つけり

梅沢きくえ

かはるがはる鏡餅つき杜日和

田村 好子

面会の話弾あり春の窓

今村千鶴子

正月の青空つづく日和かな

高橋 ツ子

寒風に飛ぶ雲速し御堂山

西 ツル

雪混ちる強風の音夜の窓

木村 弘子

寒晴れや昼の入浴済み憩ふ

吉田 愛子

枯れ枝に引っ掛かりさう二日月

保泉キクエ

クリスタルの花瓶いっぱい寒水仙

関口 侑子



着膨れてばらの垣根の手入れかな

野口利江子

日の当たる卓に鉢植多福寿草

岡部富美子

篠藪に絡みて枯るる烏瓜

鯨井 和枝

落葉踏み砕くる音の森小道

土屋 厚子

行者道登り山頂小春空

初雁 功子

山畑の晴れて正月風上がる

山田 美子

人権シリーズ

401

『人権感覚を育てる』

世の中にあるさまざまな差別。その多くが無知、無理解からくる。また、今も風潮は「弱い者はいじめる。」まさに、人権感覚の欠如である。

さて、小中学校の交流・連携が進められてきた東秩父村。2学期の中学校合唱祭。槻小の高学年が一緒小学生は合唱の迫力にびつくり。中学生は大きな拍手に感激。年下にかっこ悪いところは見せられない。背筋がジシツと伸びる。

さらに、連携・一貫教育が進むとどんなことができ、どんな変化が起こるだろうか。

給食は、全児童生徒が一緒に。下級生が上級生に面倒を見てもらうだけでなく、上級生は面倒を見ながら、どうしたら配膳・片付けがスムーズにいくか、みんなが楽しく食事ができるかなど、下級生を通していろんなことを考え学ぶ。ランチルームの出口、廊下、ぶつからないようにお互いが気遣う。

4年生と8年生と一緒に校外学習に行く。当然、いろんな面で力は違う。この違いがお互いを認め合うことになる。違いを認め合わないと一緒に行動できないからだ。8年生の中に、元気でちよつと乱暴な生徒。帰り道、4年生の荷物が背中に両腕に。4年生が疲れていたから持つてあげたと言う。4年生に聞くと、自分達に合わせ歩いてくれたり、休憩をとってくれたり、みんな優しくかったと言う。「弱い者はいたわらなきや」「やさしく接しなきや」と気づく。

異年齢の子供たちが入り混じって、社会性を身に付けていった昔の空き地のような空間が学校の中に来た。さまざまな経験が人権感覚を育てる。

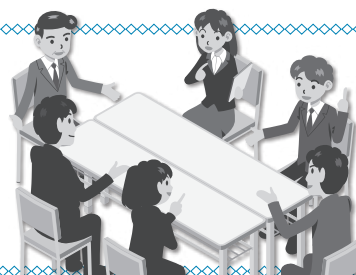
学校教育指導員 瀬上 仁直

東秩父村教育委員会開催のお知らせ

日時 3月28日(火) 午後1時30分～

場所 役場2階新会議室

問合せ 教育委員会事務局 ☎82-1230



おしらせ 農地を農地以外に使用するには許可が必要です  
どこかで買う「タバコ」ならタバコは「地元」で買しましょう

### 冬の食中毒にご用心！！

食中毒といえば夏場に発生するものと思われがちですが、冬場には二枚貝を原因としたノロウイルス食中毒が多発しています。ノロウイルス食中毒は、汚染された二枚貝を触った手指による二次汚染や不十分な加熱により発生します。丁寧な手洗いと確実な洗浄・加熱で、食中毒対策を行いましょう。

#### 食中毒予防のポイント

- 「つけない」 食べる前、作る前には2度の手洗い
- 「ふやさない」 冷蔵庫などを効率的に活用して、食材の温度管理の徹底を。
- 「やっつける」 生野菜はよく洗い、肉は中心までよく加熱を。

問合せ：東松山保健所

生活衛生・薬事担当

☎0493-22-0280

### 埼玉県内市町村職員 専門職しごと研究セミナー

対象：埼玉県内の市町村職員（専門職）の仕事に興味がある人

日時：3月3日（金）午後1時30分～4時40分

会場：Zoomによるオンライン開催  
※事前申込制・入退場自由

問合せ先：彩の国さいたま人づくり広域連合

☎048-664-6684

URL：<https://hitozukuri-navi.jp>

### 第71回埼玉県美術展覧会の作品募集について

会期 5月31日（水）～6月22日（木）（月曜休館）  
会期中の開館時間は午前10時～午後5時30分  
観覧は無料

会場 県立近代美術館  
さいたま市浦和区常盤9丁目30-1  
（JR京浜東北線北浦和駅西口徒歩3分、北浦和公園内）

出品部門 日本画（水墨画含む）、洋画（版画含む）、彫刻  
工芸、書（篆刻・刻字含む）、写真 の6部門  
※各部門規格制限があります（詳細は開催要項参照）。

応募資格 15歳以上の県内在住、在勤、在学者（中学生を除く。）

出品点数 各部門3点まで

出品手数料 1点につき3,000円

搬入期間 ①日本画・洋画・工芸  
5月9日（火）・10日（水）・14日（日）、15日（月）  
\*業者搬入は、10日（水）、14日（日）のみ

②彫刻・書・写真

5月11日（木）、12日（金）、13日（土）、15日（月）

\*業者搬入は、12日（金）、13日（土）のみ

応募方法 開催要項を確認の上、搬入期間に近代美術館へ直接持参（事前申込不要）

#### 開催要項・申込書

県文化資源課または最寄りの市町村文化行政主管課、公民館、図書館、文化会館、シルバー人材センター等で入手できます。

※県展ホームページ「埼玉県美術展覧会」で検索するか以下のURLで御覧になれます。

<https://www.pref.saitama.lg.jp/f2216/geibunsai/kenten.html>

（1月下旬の報道発表に併せて71回展の内容に変更となる予定）  
郵送希望の場合は、140円切手を貼った返信用封筒（角2サイズ）を同封の上、県文化資源課総務・芸術文化推進担当へご請求ください。

請求・照会先 埼玉県教育局市町村支援部文化資源課

総務・芸術文化推進担当

〒330-9301 さいたま市浦和区高砂3-15-1

☎048-830-6925

FAX048-830-4965

### 「一般公開セミナー」

講演内容 経済社会と埼玉県の不動産価格

第1部：令和5年地価公示にみる埼玉県の不動産市況

第2部：ロシアの世界戦況～「主権」と「勢力圏」から考える～

講師 第1部：地価公示埼玉県代表幹事 三田 和巳 氏

第2部：軍事アナリスト 小泉 悠 氏

期日 3月28日（火）午後1時30分～4時

開催形式 【WEB】YouTubeライブ配信

対象 埼玉県民 定員なし

入場 無料

申込み 申込不要。どなたでもご覧いただけます。開始時間になりましたら、下記URLよりご視聴いただけます。

<https://www.youtube.com/watch?v=2VeX2ZWPEDo>

問合せ 公益財団法人埼玉県不動産鑑定士協会

☎048-789-6000 FAX048-789-6160

納税は便利で安全な口座振替をご利用ください

# どこかで買う「タバコ」ならタバコは「地元」で買ひましよう

## 労災職業病無料健康相談会

振動障害（手や腕のしびれ、痛み、冷え）、じん肺・アスベスト疾患（せき、たん、息苦しさ）、騒音性難聴（会話がよく聞き取れない、耳鳴り）などの職業病に関する相談会です。

労災保険は離職された方でも申請可能です。労災で休業補償が支給され、治療費も補償されます。

制度のご説明や申請手続きのお手伝いをいたします。お悩みの方は、ご相談ください。

日時 3月19日（日）午前10時～午後3時  
場所 秩父生協病院（秩父市阿保町1-11）  
相談料 無料  
対象 どなたでも  
主催 全日本建設交運一般労働組合  
問合せ ☎0120-631-783

## ～アイヌの方々からの 様々なご相談をお受けします～

相談専用電話

フリーダイヤル ☎0120-771-208

受付 月曜日～金曜日（※祝日、12月29日～1月3日を除く）

時間 午前9時～午後5時  
・相談無料・匿名可・秘密厳守

公益財団法人 人権教育啓発推進センター  
〒105-0012 東京都港区芝大門2-10-12  
KDX芝大門ビル 4階

◆本相談事業は、公益財団法人人権教育啓発推進センターが、厚生労働省生活相談充実事業により実施するものです。

## 春の全国火災予防運動 3月1日（水）～3月7日（火）

### 全国統一防火標語

### 「お出かけは マスク戸締り 火の用心」

住宅防火 いのちを守る 10のポイント  
— 4つの習慣・6つの対策 —

#### 4つの習慣

- 1 寝たばこは、絶対にしない、させない
- 2 ストープの周りに燃えやすいものを置かない
- 3 こんろを使う時は火のそばを離れない
- 4 コンセントはほこりを清掃し、不必要なプラグは抜く

#### 6つの対策

- 1 火災の発生を防ぐために、ストーブやこんろ等は安全装置の付いた機器を使用する
- 2 火災の早期発見のために、住宅用火災警報器を定期的に点検し、10年を目安に交換する
- 3 火災の拡大を防ぐために、部屋を整理整頓し、寝具、衣類およびカーテンは、防災品を使用する
- 4 火災を小さいうちに消すために、消火器等を設置し、使い方を確認しておく
- 5 お年寄りや身体の不自由な人は、避難経路と避難方法を常に確保し、備えておく
- 6 防火防災訓練への参加、戸別訪問などにより、地域ぐるみの防火対策を行う

#### 【備えよう住宅用火災警報器！！】

住宅用火災警報器は10年を目安に交換をおすすめします。

防火ポスターを展示します。

場所 東秩父村コミュニティセンター「やまなみ」

期間 3月1日（水）～7日（火）  
開館時間内

内容 火災予防をテーマに描いた小学4年生の入選作品を展示します。

問合せ 小川消防署 消防課  
☎72-3565



## 自衛官を募集します

### 【一般書候補生採用男女試験】

年齢 18歳以上33歳未満の者（採用予定月の1日現在）

受付期間 受付中～5月9日（火）締め切り

試験期日 1次：5月19日（金）～28日（日）  
のいずれか1日

2次：6月17日（土）～7月2日（日）  
指定された1日

合格発表 1次：6月8日（木）  
最終：7月20日（木）

入隊時期 令和6年4月予定

### 【予備自衛官補（一般）】

年齢 18歳以上33歳未満の者

（現に常勤の隊員、短時間勤務の官職を占める隊員、予備自衛官もしくは即応予備自衛官である者を除く。）

（自衛官であった者は、自衛官であった期間が1年未満の者）

受付期間 受付中～4月6日（木）締め切り

試験期日 4月8日（土）～23日（日）  
いずれか1日を指定されます。

※一部期日等に変更がある場合がありますので細部はお問い合わせください。

何か不明な点については、下記のところまでご連絡ください。

〒360-0037

埼玉県熊谷市筑波2-98 駅前パールビル2F

自衛隊埼玉地方協力本部 熊谷地域事務所

☎048-522-4855 担当・満木まで

## 学費でお困りの方に教育支援金貸付のお知らせ

学費等の捻出が困難な低所得世帯那学生に対し、教育支援資金貸付（無利子）を実施しています。

	貸付上限額・主な使途			
	教育支援費		就学支度費	
高校	35,000円/月	授業料・ 通学定期代等	500,000円 ※入学時のみ	入学金・制服代・ 教科書代等
短大・専門学校	60,000円/月			
大学	65,000円/月			

返済期間：20年以内

相談・申込窓口：東秩父村社会福祉協議会 ☎82-1238

実施主体：埼玉県社会福祉協議会

### 求人企業合同説明会

～県内企業多数参加予定です。

採用担当者と直接話してみましょう～

期間：3月2日（木）

大宮ソニックシティビル4F市民ホール

受付：正午～午後3時30分

開催：午後1時～4時

#### ■対象

- ①2023年3月大学・短大・専門学校卒業予定の方、既卒3年以内の方
- ②2024年3月大学・短大・専門学校卒業予定の方

#### ■その他

予約不要、入退場自由

【2023年3月卒業予定の方、既卒3年以内の方】

面接ができますので履歴書をお持ちください。

【2024年3月卒業予定の方】

採用担当からの企業説明やインターンシップ関連情報を聞いていただけます。

※参加企業名は開催2週間前から当協議会ウェブサイトに掲載予定

#### ■問合せ

埼玉県雇用対策協議会

☎048-647-4185

【埼玉県雇用対策協議会ウェブサイト】

<http://www.kotaikyuu-saitama.ne.jp/>

### 厚生労働省からのお知らせ

～業務によって新型コロナウイルス感染した場合、労災保険給付の対象となります～

- ・感染経路が業務によることが明らかな場合
- ・感染経路が不明の場合でも、感染リスクが高い業務（※）に従事し、それにより感染した蓋然性が強い場合
- ※（例1）複数の感染者が確認された労働環境下での業務
- ※（例2）顧客等の近接や接触の機会が多い労働環境下での業務
- ・医師・看護師や介護の業務に従事される方々については、業務外で感染したことが明らかな場合を除き、原則として対象
- ・症状が持続し（罹患後症状があり）、療養等が必要と認められる場合も保険給付の対象

詳しくは、厚生労働省HPのQ&A（項目「5 労災補償」）をご覧ください。

URL：[https://www.mhlw.go.jp/stf/seisakunitsuite/bunya/kenkou\\_iryuu/denguefever\\_qa\\_00018.html#Q5-1](https://www.mhlw.go.jp/stf/seisakunitsuite/bunya/kenkou_iryuu/denguefever_qa_00018.html#Q5-1)

### 労働者・事業者の皆さまへ

「新型コロナウイルス感染症対応休業支援金・給付金」受付終了のお知らせ

新型コロナウイルス感染症対応休業支援金・給付金は、令和4年度末をもって終了する予定です。

申請期限を過ぎますと受付できませんのでご注意ください。

詳しくは厚生労働省HPにてご確認ください。 URL <https://www.mhlw.go.jp/stf/kyugyoshienkin.html>

お電話でのお問合せは厚生労働省コールセンターへ

厚生労働省新型コロナウイルス感染症対応休業支援金・給付金コールセンター ☎0120-221-276

受付時間（月～金）午前8時30分～午後8時 /（土日祝）午前8時30分～午後5時30分

行事予定表(3月)		
9	木	わしのカフェ
15	水	東秩父中学校卒業式
23	木	槻川小学校卒業式
24	金	小・中学校修了式
28	火	城山保育園卒園式
備考		

## 和紙の里コーナー

和紙の里敷地内にある「細川紙紙すき家屋」にて雛飾りを展示しております。

ぜひお越しください。

和紙の里にお越しの際は、新型コロナウイルス感染症感染防止のため、マスクの着用や手指の消毒にご協力いただきますようお願い申し上げます。



マスクの着用



手指の消毒



距離をあける

問合せ 和紙の里 ☎ 82-1468

## 3月の相談窓口

### ○心配ごと相談・行政相談 合同相談所

日時 3月16日(木) 午後1時～3時

場所 1階中会議室

内容 日ごろのご近所トラブル  
身近な心配ごと等

相談員が国の行政活動全般に関する苦情や相談を受け付けお聞きします。お問合せは下記行政相談員および社会福祉協議会までお気軽に。

開設場所等は総務課までお問合せください。

問合せ 行政相談員 高野守生 氏

☎ 82-0885

社会福祉協議会 ☎ 82-1238

総務課 ☎ 82-1221

※新型コロナウイルス感染症の流行状況により、中止とする場合がございます。あらかじめご了承ください。

### ○相談員による消費者相談

日時 毎週金曜日

午前10時～午後3時30分

場所 産業観光課

内容 契約のトラブルや、「これってクーリングオフできるの?」といった疑問に応じます。

\*最近、訪問や電話による業者からの勧誘がみられます。

\*不安な時はまず相談を!

問合せ 産業観光課

☎ 82-1223

## 3月の休日当番医

月	日	曜日等	医療機関名	診療科目	所在地	電話
3月21日	火(祝)		ほしこどもおとなクリニック	小児科・アレルギー科・内科	東松山市上野本1226-1	☎24-0753
			森田クリニック	内科・外科	吉見町久米田859-1	☎53-2220

※日曜日に診察を行っている医院等については村ホームページをご参照ください。

## 子育て支援センターだより（3月）

子育て支援センターは就学前のお子さんと保護者の方が気軽に参加できるサロンです。

1歳未満のお子さんも大歓迎です！

期日	事業名	場所	内容
1日（水）	のびのび広場	子育て支援センター	ひな人形作り
8日（水）	あそびの教室		おはなし会・パパママ整体
15日（水）	のびのび広場		記念制作
22日（水）			おたのしみ会

※時間は全日午前10時～11時30分です。

※子育て支援センターの利用時間は午前9時～午後4時です。

問合せ 子育て支援センター ☎82-0601

今後の新型コロナウイルス感染症の状況により、予定が変更となる場合があります。その際には電話による発育相談等の子育てに関するお悩み相談を受け付けております！

お子さんが家でできる発育を促す楽しい遊び方や、日ごろの生活内容など、子育て支援センター職員が親身になってお聴きします。お気軽にお電話ください！

### 【東秩父村の春の名所】



“桃源郷”と称される大内沢花桃の郷は、村の特産品である「花桃」の栽培が盛んな大内沢地内にあります。荒廃した農地を活用し、地域住民の皆さんが、景観形成のために始めたもので、今では、花桃をはじめとした様々な花木が、約5,000本以上植栽されています。

鮮やかな桃色が山郷全体を彩り穏やかな春の訪れを感じることができ、展望台からのどかな村風景を眺めてみよう！

大内沢  
花桃の郷  
3月中旬～下旬

コスプレーヤーの名所となった虎山の千本桜は、坂本地内にあります。元採石場だった場所を地域住民の皆さんで少しずつ桜を植栽したもので、村内外多くの方の植栽寄附もあり、今では合計1,700本以上の桜の木が植栽されています。

山一面に桜のひな壇が広がる景色は圧巻で頂上までは約2キロ。桜のトンネルの中、小鳥のさえずりを聞きながら、隠れスポットの不動の滝をめざそう！

虎山の  
千本桜  
3月下旬～4月上旬



毎年、大内沢花桃の郷で実施される「花桃まつり」と、虎山の千本桜で実施される「桜まつり」について、令和5年の開催は中止となりました。

お祭りは中止となりましたが、開花期間中はどなたでも観賞することができますので、改めて村の春を体感しに、ぜひ足を運んでみてください！

（どちらも地域での整備資金調達のため、協力金のお願いをしています。）

# ♪ 東秩父村の学校給食 ♪

～ 11月17日(木)の献立 ～

実際の  
給食



メンチカツです。給食を通して地産地消を学び、ふるさとについて興味を持ってもらえたらうれしく思います。

ちなみに、この給食の埼玉県産や東秩父村産の食材は次の通りです。

- 東秩父村産…ねぎ、キャベツ、じゃがいも
- 埼玉県産…にんじん、パンの小麦粉、牛乳、えのきたけ、キャベツメンチカツの豚肉とキャベツ

～ 12月21日(水)の献立 ～

実際の  
給食



「冬至粥」やお腹の砂を払うということで「こんにゃく」、かぼちゃと小豆を煮た「いとこ煮」、運を呼び込むため、名前に「ん」のつく食べ物を食べると良いといわれています。

また、冬至には「ゆず湯」に入る習慣もあります。ゆずは香りが強いため、ゆず湯に入ること、邪気を追い払うという意味がありました。

この日の献立は、冬至にちなんでかぼちゃを使ったパンプキンスープとクリスマスを意識したハンバーグやサラダです。行事食を意識しつつ、楽しんで食べてもらえるように工夫しました。

11月は「彩の国ふるさと学校給食月間」でした。地元産食材や郷土食等への理解を通してふるさとへの愛着を深める目的で毎年実施しています。今年度は16日～22日の1週間を「地産地消ウィーク」とし、子供達に地産地消ニュースを通して埼玉県産や東秩父村産の食材をお知らせしました。ここで紹介する献立は埼玉県産のにんじんを練り込んだ『キャロットパン』や埼玉県で多く生産されている野菜を使ったスープ、ソテー、埼玉県のブランド豚を使った

12月22日は冬至。冬至は1年中で昼の長さが一番短く、夜が一番長い日です。この日を境に一日、一日と、また昼の長さが長くなります。冬至には、かぼちゃを食べる習慣があります。昔は冬至の頃に食料が手に入りにくくなり、栄養不足になる不安がありました。そこで、夏に収穫し保存しておいたかぼちゃを食べ、ビタミンなどの栄養補給をして、風邪などの病気にかからずに元気でいられるようにしていました。そのほかにも冬至には、小豆を入れた

問合せ 教育委員会事務局 ☎82-1230